



# **PÄIHDEONGELMAISTEN JA SYRJÄYTYNEIDEN TYÖLLISTÄMIS- JA KUNTOUTUSPROJEKTI**

**LOPPURAPORTTI VUOSILTA 2000 – 2002**

© Tampereen A-kilta ry  
Raija Hiltunen  
31.12.2002

**TE·KESKUS**  
Työvoima- ja elinkeinokeskus

## TIIVISTELMÄ

Kohde	Päihdeongelmaisten ja syrjäytyneiden työllistämisen- ja kuntoutusprojekti
Projektin toteuttaja	Tampereen A-kilta ry
Projektin kesto	01.01.2000-31.12.2002
Rahoitus	Pirkanmaan TE-keskus
Muut resurssit	Yksi ohjaaja ja kaksi avustavaa ohjaajaa, vuonna 2001 9kk ja vuonna 2002 7kk. Tampereen A-kilta ry:n henkilöstö ja jäsenet Yhteistyötahojen edustajista koottu ohjaus- ja arviointiryhmä
Tavoite	Päihdeongelmaisten ja syrjäytyneiden ihmisten kuntoutuminen työkykyisiksi, heidän ja läheistensä selviytyminen sekä hyvän ja hallitun elämisen laadun parantuminen ja ylläpitäminen <ul style="list-style-type: none"><li>- elämään tulee säännöllisyyttä</li><li>- aletaan hoitaa rempallaan olevia asioita</li><li>- päihteiden käyttö vähenee tai loppuu</li><li>- huolehditaan omasta terveydestä</li><li>- sosiaalinen verkosto laajenee ja sosiaaliset suhteet paranevat</li><li>- vuorovaikutustaidot paranevat</li><li>- itsetunto lisääntyy</li></ul>
Kohderyhmä	Päihde- ja moniongelmaiset pitkään työttömänä olleet vaikeasti työllistettävät henkilöt
Toimintatavat	<ul style="list-style-type: none"><li>- osallistujien aloitustilanteen kartoitus, 2-4 tapaamiskertaa</li><li>- kaksi haastattelua työllistämisen aikana</li><li>- ohjaus, neuvonta, motivointi</li><li>- tukea antavat keskustelut</li><li>- hoitosuunnitelmat, hoitoon ohjaus, hoitopalaverit ja verkostopalaverit</li><li>- yhteistyö osallistujien kanssa toimivien muiden tahojen kanssa</li><li>- auttaminen työ- tai opiskelupaikan löytymisessä</li><li>- väliraportit ja loppuraportti</li></ul>
Tulokset	<ul style="list-style-type: none"><li>- mukana kolmen vuoden aikana oli 127 henkilöä</li><li>- vähintään ½ vuotta mukana olleita oli 65 heistä työllistämisyksön jälkeen haastateltavaksi saatiin 43</li><li>- <i>vakituiseen työhön oli löytynyt 4 henkilöä</i></li><li>- <i>määräaikainen työ(ei tukityö) 6 henkilöä</i></li><li>- <i>tilapäinen työ/tukityö muualla 10 henkilöä</i></li><li>- <i>eläkkeellä 2 henkilöä</i></li><li>- <i>opiskelemassa 7 henkilöä (joista 4 opiskelee päihdetyön ammatti tutkintoa iltaja monimuotokoulutuksessa</i></li><li>- kaikki osallistujat kokivat työllistämisyksöstä olleen hyötyä heille</li><li>- päihteiden käyttö vähentynyt 10 henkilön kohdalla</li><li>- 16 henkilöä ollut raittiina vähintään vuoden, työllistäminen on tukenut raittiutta</li><li>- elämänhallinta lisääntyi</li></ul>
Tulevaisuuden näkymät	Työllistämisen- ja kuntoutusprojekti on osoittanut, että päihdeongelmaisten työllistäminen kuntoutumisen myötä on mahdollista joidenkin kohdalla jopa avoimille työmarkkinoille. Tarvittaisiin pidempiä työllistämisyksioitä, että päästäisiin vielä parempiin tuloksiin. A-kilta haluaa jatkaa työtä päihdeongelmaisten hyväksi myös työllistämisen avulla.

# SISÄLLYS

<b>JOHDANTO.....</b>	<b>4</b>
<b>1 TYÖLLISTÄMIS- JA KUNTOOUTUSPROJEKTIN TAUSTAA.....</b>	<b>6</b>
1.1 OIKEUS TYÖHÖN.....	6
1.2 PÄIHDEONGELMAISTEN JA SYRJÄYTYNEIDEN MAHDOLLISUUDET TYÖLLISTYÄ .....	6
1.3 TYÖLLISTÄMINEN OSA A-KILLAN TOIMINTAA .....	7
<b>2 PROJEKTIN TAVOITTEET JA KÄYNNISTÄMINEN.....</b>	<b>8</b>
2.1 PROJEKTIN KOKONAISTAVOITE.....	8
2.1.1 <i>Elämänhallinnan lisääntyminen.....</i>	8
2.1.2 <i>Tutustuminen ja sitoutuminen hoitoon.....</i>	9
2.1.3 <i>Työkunnan kartoitus.....</i>	9
2.1.4 <i>Motivointi.....</i>	10
2.2 YHTEISTYÖTAHOJEN TUKI .....	10
2.3 PROJEKTIN RESURSSIT .....	11
2.3.1 <i>Taloudelliset resurssit.....</i>	11
2.3.2 <i>Henkilöresurssit.....</i>	11
<b>3 PROJEKTISSA MUKANA OLEVAT ASIAKKAAT .....</b>	<b>12</b>
3.1 MITEN PROJEKTIIN HAKEUDUTTIIN JA KETKÄ VALITTIIN? .....	12
3.2 NAISIA JA MIEHIÄ, IKÄRAKENNE .....	12
3.3 TAKANA PITKÄ TYÖTTÖMYYS .....	13
3.4 ERILAISET TUKITYÖLLISTÄMISEN MUODOT .....	14
<b>4 TYÖSKENTELYTAVAT - MITÄ ON TEHTY JA MITEN? .....</b>	<b>16</b>
4.1 ENSIMMÄISET TAPAAMISET JA ALOITUSTILANTEEN KARTOITUS .....	16
4.2 HOITOSUUNNITELMA.....	17
4.3 OHJAUS JA HAASTATTELUT .....	17
4.4 TUKEA ANTAVAT KESKUSTELUT.....	18
4.5 OIKEUS HOITON OHJAUKSEEN .....	19
4.6 KURSSIT JA VIRKISTYSTOIMINTA .....	19
<b>5 YHTEISTYÖN MERKITYS.....</b>	<b>20</b>
5.1 TAMPEREEN TYÖVOIMATOIMISTO .....	20
5.2 TAMPEREEN A-KLINIKKA JA –KUNTOUTUMISKESKUS .....	20
5.3 TAMPEREEN KAUPUNGIN SOSIAALI- JA TERVEYSTOIMI.....	21
5.4 TAMPEREEN SEUDUN TYÖTTÖMÄT RY, TEHE RY .....	21
5.5 NUUKAKERHO .....	22
5.6 TAMPEREEN SEUDUN KUMPPANUUSPROJEKTI.....	22
5.7 A-KILLAN SISÄINEN VERKOSTO .....	22
5.8 MUUT YHTEISTYÖKUMPPANIT .....	24
<b>6 PROJEKTIN TULOSTEN ARVIOINTIA .....</b>	<b>24</b>
6.1 ASIAKKAIDEN TILANNE TYÖLLISTÄMISEN JÄLKEEN .....	25
6.1.1 <i>Kuinka moni työllistyi ”vapaille markkinoille”?</i> .....	25
6.1.2 <i>Alkoholin käyttö vähentyi.....</i>	26
6.1.3 <i>Elämänhallinta lisääntyi.....</i>	27
6.2 LÄHIESIMIESTEN ARVIOITA PROJEKTISTA .....	27
6.2.1 <i>Kuinka projektin työntekijät pärjäsivät?</i> .....	28
6.2.2 <i>Lähiesimiesten ajatuksia projektin vahvuuksista, heikkouksista ja kehitystarpeista.....</i>	28
<b>7 AJATUKSIA JA ARVIOINTIA .....</b>	<b>29</b>
7.1 MITÄ LISÄARVOA PROJEKTI ON TUONUT TYÖLLISTÄMISEEN?.....	29
7.2 JATKOTYÖLLISTYMISEN ESTEET .....	30
7.3 TULEVAISUUDEN NÄKYMÄT .....	30

## Johdanto

Tässä loppuraportissa tarkastellaan TE-keskuksen rahoittamaa, ja Tampereen A-killan ry:n toteuttamaa kolmivuotista Päihdeongelmaisten ja syrjäytyneiden työllistämisen- ja kuntoutusprojektia. Projekti toteutettiin vuosina 2000-2002. Tavoitteena oli päihdeongelmaisten ja syrjäytyneiden ihmisten kuntoutuminen heidän ja läheistensä selviytyminen sekä hyvän ja hallitun elämisen laadun parantuminen ja ylläpitäminen.

Projektista on tehty kaksi väliraporttia, vuosien 2000 ja 2001 lopussa. Loppuraportissa on käytetty materiaalina koko projektin toimintakauden materiaalia, kuten osallistujien haastatteluja, joita työllistämisen aikana tehtiin kaksi, lisäksi aloitustilanteen kartoitus. Aineistona on käytetty myös projektipäiväkirjaa, arviointi- ja ohjausryhmän muistioita, kahta työllistämisen- ja kuntoutusprojektista tehtyä väliraporttia ja muuta Tampereen A-killan ry:n tuottamaa materiaalia.

Projektin tulosten arviointi pohjautuu suurelta osin haastatteluihin, jotka suoritettiin loppuraporttia varten projektissa vähintään ½ vuotta mukana olleille osallistujille ja heidän lähiesimiehilleen.

Raportissa on käytetty myös muita kirjallisia lähteitä jotka on merkitty lähdeluetteloon.

Raportissa käytetään *Päihdeongelmaisten ja syrjäytyneiden työllistämisen- ja kuntoutusprojektista* lyhennystä *Työllistämisen- ja kuntoutusprojekti* tai *Tyk-projekti*.

Projektissa mukana olleista henkilöistä käytetään sanoja *työllistetty*, *osallistuja* tai *asiakas* riippumatta siitä ovatko he työkokeilussa, työharjoittelussa, työelämävalmennuksessa tai yhdistelmä- tai työllistämistuella palkattuja.

Raportti on jaettu seitsemään lukuun, ensimmäisessä luvussa, *1 Työllistämisen- ja kuntoutusprojektin taustaa* käsitellään työllisyystilannetta, päihdeongelmaisten mahdollisuutta työllistyä ja A-killan roolia työllistämisenä.

Toisessa luvussa, *2 Projektin tavoitteet ja käynnistäminen*, kerrotaan projektin tavoitteista, yhteistyön merkityksestä ja resursseista.

Kolmannessa luvussa, *3 Projektissa mukana olevat asiakkaat*, kerrotaan miten projektiin on voinut hakeutua, minkä ikäisiä osallistajat ovat olleet, millainen työttömyys heillä on takana sekä lyhyt kuvaus erilaisista tukityöllistämismuodoista.

Luvussa neljä, *4 Työskentelytavat – mitä on tehty ja miten?* kerrotaan kaikesta siitä mitä käytännössä on tehty, haastattelut, hoitosuunnitelmat, hoitoonohjaus, ohjaus ja neuvonta sekä kurssi- ja virkistystoiminta.

Luvussa viisi, *5 Yhteistyön merkitys* kerrotaan yhteistyöstä viranomaisten ja muiden asiakkaan hyväksi toimivien kanssa.

Luvussa kuusi, *6 Projektin tulosten arviointia* kerrotaan kuinka moni työllistyi, opiskelee, pääsi eläkkeelle tai on edelleen työttömänä. Kerrotaan mitä muuta positiivista osallistujien elämään on tullut ja mitä mieltä lähiesimiehet olivat projektin merkityksestä osallistujille.

Luvussa seitsemän, *7 Ajatuksia ja arviointia*, kerrotaan mitä lisäarvoa projekti on tuonut päihdeongelmaisten työllistämiseen, jatkotyöllistymisen esteistä ja tulevaisuuden näkymistä.

# 1 Työllistämis- ja kuntoutusprojektin taustaa

## 1.1 Oikeus työhön

Jokaisella ihmisellä pitäisi olla oikeus tehdä työtä, elättää sillä itsensä ja tuntea kuuluvansa sitä kautta yhteiskuntaan. Oikeus työhön pitäisi olla myös vammaisilla ja vajaakuntoisilla ihmisillä ja mahdollisuus tehdä sitä omien voimavarojensa ja kykyjensä mukaan. Näin ei asiat kuitenkaan ole, ennakkoluulot ja asenteet vaikeuttavat vajaakuntoisten työllistymistä ja kaikista huonoimmin asiat mielestäni ovat päihdekuntoutujilla.

Työttömyysaste on laskenut Suomessa vuoden 1994 16.6 prosentin korkeista luvuista vuoteen 2001 jo alle kymmeneen prosenttiin. Tampereen kaupungin osalta työttömyys on ollut viimeisen 10 vuoden aikana aina koko maan tilannetta vähän korkeampi (Kaarlejärvi, Keski-petäjä, Rintala 2002)

Lainsäädäntö määrittelee pitkäaikaistyöttömyyden yhden vuoden yhtäjaksoisesti jatkuneeksi työttömyysjaksoksi. Vuoden tai kahden poissaolo työmarkkinoilta ei vielä oleellisesti heikennä työllistymismahdollisuuksia, varsinkin jos henkilö on ollut ansiosidonnaisella päivärahalta hänellä on ollut ikään kuin syy olla pois työmarkkinoilta. Jos henkilö on ollut poissa työstä 2vuotta tai sitä enemmän tilanne vaikeutuu merkittävästi, työelämän perustaidot ja työssä käymisen kulttuuri alkavat unohtua, joka voi ilmetä uudelleen työllistymisen yhteydessä esim. myöhästelyinä, luvattomina poissaoloina tai huolimattomuutena. Toisaalta myös työnantaja alkaa kiinnittää huomiota työttömyyden syihin ja miettiä mikä on ollut työllistymisen todellinen este.

## 1.2 Päihdeongelmaisten ja syrjäytyneiden mahdollisuudet työllistyä

Työllisyystilanteen paraneminen viime vuosina on vähentänyt myös pitkäaikaistyöttömien

määrää, samoin myös monet valtakunnalliset ja paikalliset työllisyshankkeet. Vaikeasti työllistyvien vajaakuntoisten päihdeongelmaisten ja syrjäytyneiden pitkäaikaistyöttömien ryhmä pysyy vuodesta toiseen suurin piirtein samansuuruisena. Heidän työllistymismahdollisuuksiinsa ei vaikuta paljon se onko lama vai nousukausi. Stakes suoritti päihdetapauslaskennan 1999 ja siinä selvitettiin myös päihdeasiakkaiden työtilannetta. Työssäolo oli harvinaista, vain joka kymmenes oli työssä käyvä. Työttömänä oli noin kaksi viidestä, sosiaali- ja kuntoutuspalvelujen asiakaista oli työttömänä jopa kaksi kolmesta. Eläkeläisiä oli 40 prosenttia ja heistä yli puolet alle 56 -vuotiaita (Päihdepalvelujen laatusuosituksat 2002).

Päihdeongelmaisesta ja syrjäytyneestä voidaan käyttää usein myös sanontaa moniongelmainen joka tarkoittaa että henkilöllä on useita ongelmia. Ongelmia voivat päihteiden käytön lisäksi olla:

- mielenterveysongelmat
- taloudelliset vaikeudet: ylivelkaantuminen, viina- ja huumevelat, vuokratästit, sakot
- fyysinen terveys huono
- sosiaaliset suhteet puuttuvat
- asunnottomuus
- elämäntilanteen heikentyminen

Miten tällaisessa elämäntilanteessa oleva moniongelmainen sitten voi työllistyä? Ei varmasti voikaan, ei hänellä ole edes työssä käymiseen tarvittavia voimavaroja. Asia kerrallaan edettäessä ja pitkän prosessin jälkeen työllistyminen jopa vapailla työmarkkinoilla on mahdollinen sen tämä kolmivuotinen projekti on osoittanut.

### 1.3 Työllistäminen osa A-killan toimintaa

Tampereen A-killan ry on päihdeongelmaisten, heidän läheistensä ja ystävien muodostama vapaaehtoisuuteen perustuva järjestö. Koko a-killan toiminnan perusajatuksena on päihdeongelmista vapaa ja hallittu elämäntapa.

Tuetusta työllistämisestä on Tampereen A-killalla kokemusta jo yli kymmenen vuoden ajalta. Ensimmäinen työllistetty Tampereen A-killaan tuli Työllistämispalvelun kautta vuonna -91. Toiminnan laajentuessa 90-luvulla olemme voineet tarjota työtä noin 25-30 henkilölle vuodessa lähinnä yhdistelmätyöllä ja työkokeilussa. Työnjohdosta on vastannut toiminnanjohtaja tai toimipisteen vastaava ohjaaja.

## 2 Projektin tavoitteet ja käynnistäminen

Projektin suunnittelu aloitettiin vuonna 1999, kun todettiin että vastaavien ohjaajien aika ei riitä työllistettyjen ohjaukseen, neuvontaan ja työnjohtoon.

Tampereen A-killassa pidettiin tärkeänä, että työllistämiskaus ei jää irralliseksi asiaksi vaan että jakson aikana tapahtuisi kuntoutumista ja elämänhallinnan lisääntymistä joka antaisi mahdollisuuksia ja valmiuksia myös pysyvämpään työllistymiseen.

Projekti hakemus jätettiin Pirkanmaan työvoima- ja elinkeinokeskukselle joulukuussa -99.

Projekti alkoi 01.01.2000 tavoitteena oli kolmivuotinen projekti. Tampereen A-killalta ry valitsi projektiohjaajaksi Raija Hiltusen.

### 2.1 Projektin kokonaistavoite

Projektin tavoitteeksi määriteltiin päihdeongelmaisten ja syrjäytyneiden ihmisten kuntoutuminen työkykyisiksi, heidän ja läheistensä selviytyminen sekä hyvän ja hallitun elämisen laadun parantuminen ja ylläpitäminen.

Heti projektin aloitusvaiheessa huomattiin, että pitää laatia konkreettisempia, pienempiä osatavoitteita. Tavoite että osallistujat kuntoutuisivat työkykyisiksi oli joissakin tapauksissa epärealistinen, mutta kuntoutuminen yleensä oli hyvä tavoite. Osatavoitteita työstettiin yhdessä A-killan työntekijöiden ja toimijoiden kanssa ja päädyttiin siihen että projektin tärkein tavoite kohderyhmä huomioon ottaen on *elämänhallinnan lisääntyminen*.

#### 2.1.1 Elämänhallinnan lisääntyminen

Yksilön toimintakyky ja elämänhallintamahdollisuudet eivät koostu ainoastaan henkilön sisäisistä ominaisuuksista, vaan niihin vaikuttavat merkittävästi ulkoa tulevat resurssit kuten taloudellinen toimeentulo sekä muut osallistumisen ja vaikuttamisen edellytykset.

Monet projektissa mukana olevat työntekijät ovat moniongelmaisia ja heidän elämänhallintakykynsä on heikentynyt. Asiat joiden ympärillä ongelmat ilmenivät ovat hyvin samanlaisia, mutta jokaisen tilanne oli kuitenkin erilainen. Tässä yhteydessä on myös todettava että kaikilla

osallistujilla ei ollut elämänhallinnan suhteen ongelmia. Miten sitten voi mitata elämänhallinnan lisääntymistä? Päätimme tarkastella seuraavia yleisimpiä asioita:

- elämään tulee säännöllisyyttä
- aletaan hoitaa rempallaan olevia asioita
- päihteiden käyttö vähenee tai loppuu
- huolehditaan omasta terveydestä
- sosiaalinen verkosto laajentuu ja sosiaaliset suhteet paranevat
- vuorovaikutustaidot paranevat
- itsetunto lisääntyy

## 2.1.2 Tutustuminen ja sitoutuminen hoitoon

Jokaisen työhön tulevan henkilön kanssa keskustellaan jo ensimmäisellä tapaamiskerralla päihteiden käytöstä. Jos päihteiden käyttö on ongelmallista henkilö ohjataan aluksi hoitoon ja aloitetaan työ vasta myöhemmin kun se tuntuu ajankohtaiselta. Silloin kun päihdeongelma ei ole kovin akuutti voidaan sopia siitä millä tavalla työntekijä hoitaa itseään työn ohella.

Projektiin tulevista työntekijöistä monella on hoitosuhde, pääsääntöisesti A-klinikalle tai he ovat ainakin jossain vaiheessa elämäänsä käyttäneet päihdepalveluja ja tuntevat siis Tampereen päihdepalvelut hyvin.

Niille työntekijöille jotka eivät ole käyttäneet päihdepalveluja ollenkaan tai hyvin vähän tutustuminen esim. A-klinikan toimintaan on madaltanut kynnystä hakeutua hoitoon.

Työttömänä ollessa hoitoon hakeutumista ei ole aina nähty tarpeelliseksi, koska ryyppyputken jälkeen oloa on aikaa parannella kotona.

## 2.1.3 Työkunnon kartoitus

Projektin työntekijöistä useat ovat olleet pitkään työttömänä esim. 5-10 vuotta. Näin pitkän työttömyyden jälkeen henkilö ei voi tietää omaa työkuntoaan. Työkuntoa ei voida tietää myöskään työvoimatoimistossa, osa asioista selviää tietysti papereista, ja keskusteluissa, mutta esim. päihteiden käytöstä ei ole työvoimassa välttämättä tietoa vaikka käyttö olisi ollut pitkäänkin ongelmallista. Monissa tapauksissa työkyky voi selvitä vain kokeilemalla työtä käytännössä. Työkokeilun yksi tarkoitus on juuri selvittää henkilön työkykyä.

Toinen tärkeä asia on saada tietoa henkilön työkunnosta työvoimatoimistolle jatkosuunnitelmia varten esim. eläke-edellytysten selvittelyyn.

## 2.1.4 Motivointi

Pitkään työttömänä olleesta ja päihteistä käyttävästä henkilöstä tulee monesti passiivinen, hänen on vaikea ryhtyä hoitamaan asioitaan ja suunnittelemaan tulevaisuuttaan vaikka kykyä siihen olisikin. Päihdetyöntekijän tärkeimpiä tehtäviä kirjoittajan mielestä on asiakkaan kannustaminen, innostaminen ja ohjaaminen löytämään omat voimavaransa ja ottamaan ne käyttöön.

## 2.2 Yhteistyötahojen tuki

Päihdetyössä yhteistyö eri toimijoiden ja yhteistyötahojen kanssa on välttämätöntä ja antoisaa tuloksien saavuttamiseksi. Tämänkin projektin onnistumiseen yhteistyötahojen tiivis mukanaolo alusta alkaen on vaikuttanut merkittävästi.

Tärkeimmät yhteistyökumppanit ovat olleet Pirkanmaan työvoima- ja elinkeinokeskus, Tampereen A-klinikkatoimi, Tampereen kaupungin sosiaali- ja terveystoimi ja Tampereen Seudun Työttömät ry.

Projektille tueksi perustettiin arviointi- ja ohjausryhmä, joka kokoontui neljä kertaa vuodessa. Ohjaus- ja arviointi koostui seuraavista henkilöistä:

Tuula Myllylä, Tampereen työvoimatoimisto, erikoistyövoimaneuvoja  
Leila Kuusisto, työvoimaneuvoja, Tuula Myllylän sijainen (01.01.02-31.12.02)  
Timo Ruohola, Treen kaup.sos.- ja terv.toimi, toimeentulotuen päällikkö  
Erkki Tukeva, A-klinikkasäätiö, aluejohtaja  
Seppo Vainio, Tampereen seudun työttömät ry, toiminnanjohtaja  
Risto Laiho, Tampereen A-kilta ry, toiminnanjohtaja  
Marika Liehu, Tampereen A-kilta ry, vastaava ohjaaja vs.  
Raija Hiltunen, Tampereen A-kilta ry, projektiohjaaja  
Sirpa Virhiä-Ylimys, Tampereen A-kilta ry, ohjaaja (01.04.01-31.12.01)  
Heikki Hautaviita, Tampereen A-kilta ry, ohjaaja (01.06.02-31.12.02)

Tukea projekti sai kolmen vuoden aikana paljon myös muilta toimijoilta ja yhteistyötä tehtiin monien henkilöiden kanssa. Merkittävää tukea antoivat myös A-killan omat työntekijät ja jäsenet.

## 2.3 Projektin resurssit

### 2.3.1 Taloudelliset resurssit

Projektin toiminnan taloudellisesti mahdollisti Pirkanmaan työvoima- ja elinkeinokeskus avustuksella aina vuodeksi kerrallaan ja yhteensä kolmeksi vuodeksi.

Henkilöstökuluista TE-keskus rahoitti 90% (henkilöstökulut tässä tapauksessa tarkoittaa projektiohjaajan palkkaamisesta johtuvia kustannuksia). Muista kuluista kuten toimisto, puhelin, posti, laitehankinnat ja matkakorvaus TE-keskus rahoitti 75%. Tampereen A-killta ry vastasi jäljelle jäävästä osuudesta.

Tampereen kaupungin sosiaali- ja terveystoimi maksoi työllistäminen toimeentulotuen vaihtoehtona avustuksesta yhdistelmätuella ja työllistämistuella palkatuille avustusta.

Tämä merkittävä tuki on mahdollistanut sen, että olemme voineet työllistää 85%:n työajalla ja maksaa palkkaa sen verran, että useimmille työssäkäynti on jäänyt myös taloudellisesti kannattavaksi.

Toisena toimintavuonna projektissa oli omatoimisuusavustuksella palkattu toinen ohjaaja.

Hänen palkkauskuluistaan 50% tuli Pirkanmaan TE-keskukselta ja 50% Tampereen kaupungin sosiaali- ja terveystoimelta.

Toimitilat projektilla oli A-killan jo olemassa olevissa tiloissa Tahmelan Monitoimitalossa.

### 2.3.2 Henkilöresurssit

Projektiohjaajana toimi kolmenvuoden ajan Raija Hiltunen. Toisena vuonna projektissa oli apuna toinen ohjaaja Sirpa Virhiä-Ylimys 1.4.- 31.12.2001 palkattuna omatoimisuusavustuksella. Omatoimisuusavustusta haettiin myös kolmannelle toimintavuodelle, mutta sitä ei myönnetty. Työllistämistuella saatiin palkattua ajalle 1.6.- 31.12.2002 ohjaajaksi Heikki Hautaviita. Lisäksi projektissa on ollut sosionomi opiskelija keväällä 2002 kaksi kuukautta.

## 3 Projektissa mukana olevat asiakkaat

### 3.1 Miten projektiin hakeuduttiin ja ketkä valittiin?

Projektiin hakeuduttiin pääsääntöisesti työvoimatoimistosta erikoistyövoimaneuvojien ohjaamana. Työvoimaneuvojat ovat lähettäneet meille henkilöitä joilla on ongelmia päihteiden käytön kanssa ja jotka haluavat tulla töihin a-kiltaan ja ovat sellaisia henkilöitä joille meille työllistymisestä olisi mahdollisimman suuri hyöty.

Toinen suuri ryhmä projektiin tulijoista on meidän omasta asiakaskunnastamme. Pääasiassa a-killan tukiasunnoissa asuvia tai yhdyskuntatyön alueella asuvia henkilöitä eli työllistäminen on silloin osa pitempää hoitoketjua.

Osa tuli muista projekteista ja yhteistyötahojen kuten esim. A-klinikan tai sosiaalitoimen ohjaamana.

Minkäänlaista valintaa tai karsintaa ei hakijoiden kesken tehty vaan kaikilla oli samanlaiset mahdollisuudet päästä mukaan.

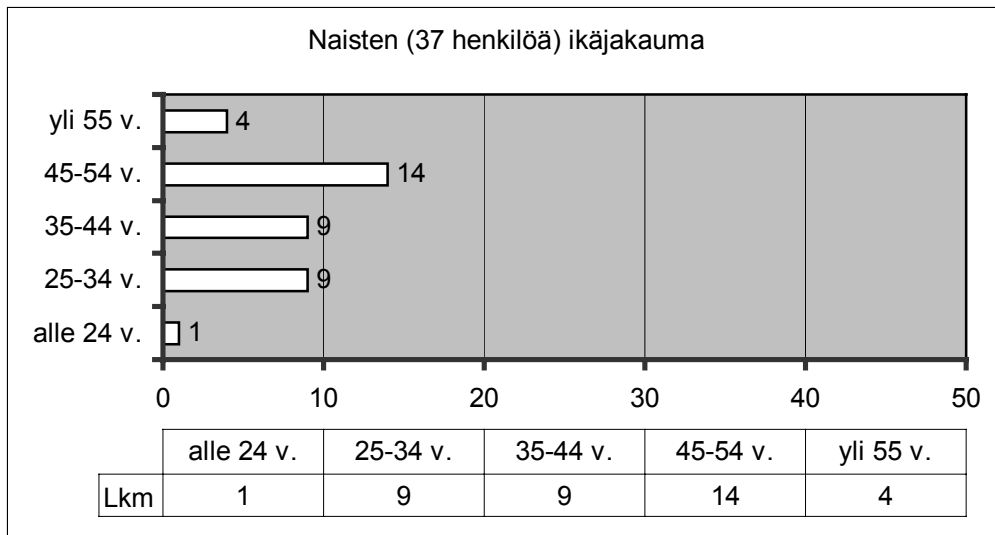
### 3.2 Naisia ja miehiä, ikärakenne

Projektiin osallistujista 37 oli naisia ja miehiä oli 90. Naisen määrä on siis vajaa kolmannes osallistujista. Luku on saman suuntainen kuin naisten osuus päihdepalveluissa yleensä.

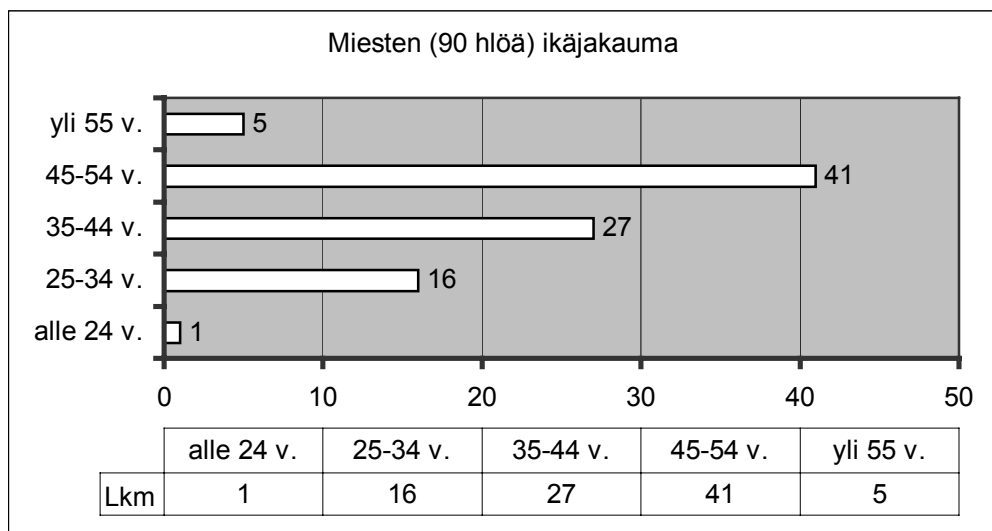
Ikärakenne tarkasteltaessa *ylivoimaisesti eniten sekä naisia että miehiä oli ikäryhmässä 45-54 v.*

yhteensä 55 henkilöä. Seuraavaksi eniten eli 41 henkilöä oli ikäryhmässä 34-44 -vuotiaat.

Myös ikäryhmään 25-34 -vuotiaat kuului melko paljon osallistujia eli yhteensä 25 henkilöä.



**Kaavio 1**Projektin naisasiakkaiden ikäjakauma



**Kaavio 2**Projektin miesasiakkaiden ikäjakauma

### 3.3 Takana pitkä työttömyys

Monella projektissa mukana olleella henkilöllä on samantapainen tarina työttömyydestä ja se voisi olla seuraavanlainen;

*”Viimeisin vakituinen tai määräaikainen työsuhde oli 90-luvun alusta sen jälkeen tuli lama päihteiden käyttö lisääntyi, tuli myös ihmissuhdeongelmia, mahdollisesti avioero. Kun lama kääntyi nousuun ei olutkaan enää tarjolla työpaikkoja joihin olisi päässyt noin vain esim. rakennuksille, varastomieheksi tai satamaan. Ei riittänyt enää työkokemus kysyttiin ammattikoulutusta. Jotkut saivat ½ vuoden tukityöllistämispalkan, kaikki eivät sitäkään. Vuosia myöhemmin tuli ajatus päihteiden käytön lopettamisesta tai vähentämisestä ja sitä myötä myös ajatus työn löytymisestä.”*

Osallistujista 90% oli pitkäaikaistyöttömiä ja n 70% vähintään 2vuotto työttömänä olleita. Niin kuin aikaisemmin jo todettiin yli 2 vuotta jatkunut työttömyys jo aiheuttaa huono-osaisuutta johon yhdistyvät taloudelliset ongelmat, asumiseen liittyvät ongelmat, toimintakyvyn rajoittuneisuus, sosiaalisen verkoston supistuminen, mielenterveysongelmat ja yhteiskunnan osallisuudesta syrjäytyminen.

### 3.4 Erilaiset tukityöllistämisen muodot

Tukityöllistämisen ohjeet ja eri tukimuodot ovat muuttuneet tämän kolmivuotisen projektin aikana vuosittain. Seuraavassa kerrotaan a-killassa käytetyistä ja vuonna 2002 voimassa olevista työllistämismuodoista pääpiirteittäin. On vielä huomioitava, että nämä säädökset koskevat järjestöihin työllistämistä eivät välttämättä yrityksiä tai kunnan ja valtion laitoksia.

*Yhdistelmätuki* myönnetään työnantajalle sellaisen työttömän palkkakustannuksiin jolle on maksettu työttömyyspäivärahaa tai työmarkkinatukea 500 päivältä ja joka työllistettäessä on oikeutettu työmarkkinatukeen. Yhdistelmätuki muodostuu Kelan myöntämästä työmarkkinatuesta ja työvoimatoimiston päättämästä työllistämistuesta yhteensä noin 930 euroa.

Yhdistelmätukea voidaan myöntää enintään 24 kuukaudeksi. Tuki on porrasteinen siten, että toisena vuonna työnantajalle voidaan maksaa vain työmarkkinatuki. A-killan mahdollisuus työllistää yhdistelmätuella on siis käytännössä ollut vain vuosi. Kun henkilö on ollut yhdistelmätuella tuetussa työssä enimmäisajan, ei häntä voida työllistää uudelleen yhdistelmätuella ennen kuin 500 työttömyyspäivärahaa tai työmarkkinatukea on maksettu (Järjestöjen työllistämispas, työministeriö2002)

*Työllistämistuki.* Jos työnhakija ei työvoimapalvelujen avulla työllisty, voi työvoimatoimisto myöntää työnantajalle työttömän palkkauskustannuksiin työllistämistukea. Ensisijaisesti työllistetään pitkäaikaistyöttömiä, vajaakuntoisia, alle 25 -vuotiaita nuoria sekä työttömiä joita uhkaa pitkäaikaistyöttömyys tai syrjäytyminen työmarkkinoilta. Työllistämistuen määrä on noin 430 euroa kuukaudessa. Valtion talousarviossa työhallinnolle varatut määrärahat on mitoitettu niin, että keskimääräinen työllistämistukijakso on 6kk, vaikka se lain mukaan voisi olla enintään 10 kk tai joissakin erityistapauksissa 24 kk (Järjestöjen työllistämisosas, työministeriö 2002)

*Työharjoittelu ja työelämävalmennus.* Työharjoitteluun voivat osallistua ammatillista koulutusta vailla olevat, alle 25-vuotiaat työmarkkinatuen saajat. Työelämävalmennukseen voivat osallistua alle 25-vuotiaat ammatillisen koulutuksen saaneet työmarkkinatuen saajat sekä 25 vuotta täyttäneet henkilöt. Työttömyyspäivärahajärjestelmän piiriin kuuluvat työnhakijat osallistuvat aina työelämävalmennukseen iästä ja koulutuksesta riippumatta. Työharjoitteluun tai työelämävalmennukseen osallistuva ei ole työsuhteessa työharjoittelu- tai työelämävalmennuspaikan järjestäjään eikä työvoimatoimistoon, joten kyseiseltä ajalta ei myöskään kerry palkallisia lomapäiviä eikä aikaa oteta huomioon työttömyyspäivärahan työssäoloehto laskettaessa.

Työmarkkinatuen noin 490€ maksaa kansaneläkelaitos ja se voidaan myöntää enintään 18 kuukaudelle. Työmarkkinatuen lisäksi kansaneläkelaitos maksaa 7€ päivässä ylläpitokorvausta (enintään viideltä päivältä viikossa).

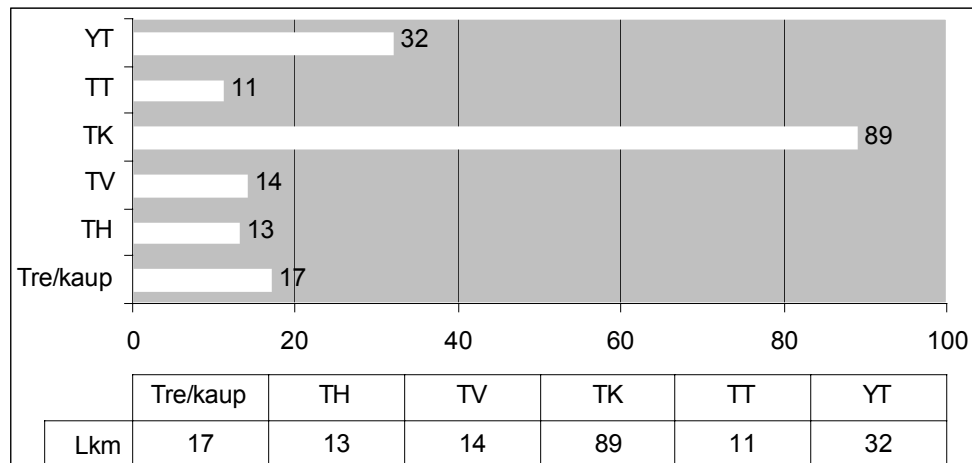
*Työkokeilu.* Työkokeilu on ammatinvalinnanohjaukseen tai ammatilliseen kuntoutukseen liittyvä toimenpide. Työkokeilun tavoitteena voivat olla ammatillisen kiinnostuksen ja soveltuvuuden selvittäminen, työkokemuksen hankkiminen koulutukseen tai työhön pääsyn helpottamiseksi tai soveltuvuuden arviointi terveydentilan kannalta. Työkokeilu voi saman alan työpaikassa kestää enintään 6kk.

Rahalliset etuudet ovat työvoimatoimiston maksama 7€ ylläpitokorvaus (enintään viideltä päivältä viikossa). Työkokeilussa oleva henkilö saa useissa tapauksissa peruspäivärahaa tai ansiosidonnaista päivärahaa tai työmarkkinatukea. Hän voi saada myös eläkettä, sairaspäivärahaa, opintotukea tai muuta taloudellista tukea.

Projektiin osallistuneista 32 oli yhdistelmätuella, 11 henkilöä työllistämistuella, työkokeilussa

89 henkilöä, työvalmennuksessa 14 henkilöä, työharjoittelussa 13 henkilöä ja Tampereen kaupungin työsuunnittelun kautta 17 henkilöä, työkokeilussa ja työllistettynä

### Erilaiset projektissa käytetyt tukityöllistämismuodot



**Kaavio 3** Projektissa mukana olleiden asiakkaiden työllistämismuodot

## 4 Työskentelytavat - mitä on tehty ja miten?

### 4.1 Ensimmäiset tapaamiset ja aloitustilanteen kartoitus

Elämäntilanteet ja yksilölliset lähtökohdat projektiin osallistujilla vaihtelivat suuresti. Jokaisen työhön pyrkivän kanssa tavataan ennen työn aloittamista 2-4 kertaa joskus jopa useamminkin. Näissä tapaamisissa kartoitetaan henkilön tilannetta. Jotta työllistymistavoitteissa voitaisiin edetä on jokaisen henkilön kohdalla selvitettävä ainakin seuraavat asiat:

- työhistoria
- koulutus
- päihdetilanne tällä hetkellä, hoito, lääkitys ja käytön historia
- asumiseen liittyvät asiat

- fyysiset ja psyykkiset sairaudet
- sosiaaliseen toimintakykyyn liittyvät asiat
- ihmissuhteisiin ja perheeseen liittyvät asiat
- ulosotot, viina- ja huume velat ja muut taloudelliseen tilanteeseen vaikuttavat asiat

## 4.2 Hoitosuunnitelma

Ensimmäisellä tapaamiskerralla otettiin puheeksi päihdetilanne. Jos ongelma oli ja se osoittautui akuutiksi keskusteltiin eri hoitovaihtoehdoista ja siitä haluaako henkilö hoitoa ja mihin on valmis sitoutumaan. Seuraavaa tapaamista varten asiakas oli käynyt jo esim. A-klinikalla tai tutustumassa johonkin vertaistukiryhmään. Jos asiakas halusi sitoutua itsensä ja päihdeongelmansa hoitoon tehtiin hoitosuunnitelma. Hoitosuunnitelmaan kirjattiin myös kuinka usein sitä tarkistetaan ja mahdolliset suunnitelman muutokset. Projektiohjaajan kokemuksen mukaan hoitosuunnitelmaa ei kannattanut tehdä jos asiakas ei ole hoitoon sitoutunut. Sellaisia työnhakijoita jotka eivät halunneet sitoutua päihdeongelmansa hoitoon oli kolmen vuoden aikana noin kaksikymmentä.

Näissä tapauksissa työn aloittamista yleensä siirrettiin ja henkilöä yritettiin motivoida aluksi mukaan A-killan toimintaan vaikka asiakkaaksi.

## 4.3 Ohjaus ja haastattelut

Eri elämäntilanteissa olevien ihmisten tuen tarve on yksilöllinen. Ohjausta ja neuvontaa tarvittiin hyvin monissa elämään liittyvissä asioissa. Monet kysymykset tulivat esille vasta työllistämisen edetessä.

Ensimmäiset haastattelut tehtiin yleensä kun työn aloittamisesta oli kulunut noin 1-2 kuukautta. Näissä haastatteluissa kysyttiin päihdetilanteen ja terveydentilan lisäksi seuraavia asioita:

- Mitkä asiat elämässäsi ovat tällä hetkellä hyvin?
- Mitä korjaisit elämässäsi?
- Mitä odotat työllistämisjaksolta, tavoitteet?
- Mitkä seikat vaikuttavat siihen, että työllistämisjakso olisi myönteinen kokemus?
- Mitkä ovat tulevaisuuden suunnitelmasi tämän työllistämisjakson jälkeen?

- Mitä odotuksia ja toivomuksia sinulla on lähiesimiehelle ja projektin ohjaajalle?

Toiset haastattelut tehtiin työllistämisyksikön loppupuolella. Tulosten vertailua vaikeuttaa se, että jotkut työllistämisyksiköt kestivät alle puolivuotta ja toiset pisimmillään kaksi vuotta.

Elämänhallinnan lisääntymistä mitattaessa puolivuotta on liian lyhyt aika tulosten saavuttamiseksi, mutta kahdessa vuodessa tuloksia on jo havaittavissa. Työllistämisyksikön loppupuolella tehdyissä haastatteluissa kysyttiin myös elämänhallinnan lisääntymiseen liittyviä seuraavia asioita:

- Onko elämääsi tullut säännöllisyyttä?
- Oletko saanut hoidettua rempallaan olevia asioita?
- Oletko huolehtinut terveydestäsi?
- Ovatko ihmissuhteesi parantuneet?
- Onko itsetuntosi kohentunut?
- Onko työllistämisyksikö vastannut odotuksia?
- Oletko päässyt yksikölle asettamiisi tavoitteisiin?

Kolmas haastattelu suoritettiin henkilöille, joiden vähintään puolenvuoden työllistämisyksikö oli loppunut ja loppumisesta oli kulunut puolivuotta.

Tässä haastattelussa kysyttiin samoja elämäntilanteeseen ja elämänhallintaan liittyviä asioita kuin aikaisemmissakin haastatteluissa. Kaikki haastattelut pyrittiin tekemään työntekijöiden kanssa henkilökohtaisessa keskustelussa.

Tätä loppuraporttia varten pyrittiin haastattelemaan kaikki projektissa vähintään puolivuotta mukana olleet 65 henkilöä.

#### 4.4 Tukea antavat keskustelut

A-killassa keskustelut asiakkaiden kanssa, kuulumisten kyseleminen, läsnäolo ja ajan antaminen ovat aina olleet tärkeää toimintaa. Projektissa oli tavoitteena, että kaikkien työntekijöiden kanssa keskustellaan viikoittain. Mukana projektissa on ollut koko ajan n 20-25 henkilöä yhdeksässä eri toimipisteessä ympäri kaupunkia, joten aika näihin viikoittaisiin henkilökohtaisiin tapaamisiin ei ole riittänyt, mutta jokaisessa toimipisteessä on kuitenkin käyty viikoittain ja keskusteltu lähinnä niiden kanssa jotka ovat kokeneet sen tarpeelliseksi.

Tämän lisäksi ovat tietysti työhön, kuntoutumiseen ja erilaisiin käytännön ongelmiin liittyvät keskustelut. Tukea ja keskusteluapua työllistetyille antoivat tietysti myös lähiesimiehet. Työntekijöiltä saadussa palautteessa nämä tukea antavat keskustelut koettiin erittäin tärkeiksi, mutta niitä oli työllistettyjen mukaan ollut liian vähän.

#### 4.5 Oikeus hoitoon ohjaukseen

Tampereen A-killassa otettiin käyttöön Oikeus hoitoon ohjaukseen -toimintamalli syksyllä – 00. Uusi hoitoon ohjaus malli on selkeyttänyt menettelytapoja ja myös työntekijöiden oikeudet ovat parantuneet. Jos päihdeongelmainen työntekijä retkahtaa ryyppyputken katkaiseminen ja nopea hoitoon pääsy on välttämätöntä. Mikäli juominen jatkuu pitkään silloin muutkin asiat hyvin nopeasti vaikeutuvat. Hoitoon ohjaus on koskenut vakinaisen henkilöstön lisäksi kaikkia projektissa mukana olevia työntekijöitä vaikka työsuhdetta a-kiltaan ei olisikaan kuten työkokeilussa tai työelämävalmennuksessa olevia.

#### 4.6 Kurssit ja virkistystoiminta

Projektisuunnitelmassa työjaksoihin sovittiin kuuluvaksi myös A-kiltojen liitto ry:n ja Tehe ry:n järjestämät kurssit ja koulutukset. A-kiltojen liitto ry:n järjestämille kuntoutusleireille, järjestötoiminnan- ja A-kilta toiminnan peruskursseille osallistui projektissa olevista 49 henkilöä. Tampereen A-kilta järjesti myös omia koulutusiltapäiviä, jotka työntekijöillä sisältyivät työaikaan. Tampereen A-kilta tarjoaa monipuolista virkistys- ja vapaa-ajantoimintaa johon työntekijät voivat osallistua. On mahdollisuus olla mukana liikuntaryhmissä kuten lentopallo, sähly ja jalkapallo. Syksyllä –02 järjestettiin myös kävelytesti josta kaikki saivat henkilökohtaisen palautteen ja liikuntaohjeet. Lisäksi A-kilta järjestää erilaisia raitisvaihtoehtojuhlia. Kesäpaikka Valkama Peltolammilla on kaikkien kiltalaisten myös työntekijöiden käytössä. Järjestetty on myös muutamia kesäteatterimatkoja, perheretkiä, sieni- ja marjaretkiä.

Keväällä 2002 A-killassa aloitettiin ”Nettiä nääs – tietoa tuville” hanke, jossa ohjaaja Vesa Vaitinen opettaa tietokoneiden käyttöä asiakkaille ja myös projektissa olevista työntekijöistä 11 on osallistunut opetukseen.

## 5 Yhteistyön merkitys

Yhteistyön merkitys on ensiarvoisen tärkeää varsinkin tämäntyyppisessä työssä jossa asiakkaan pitkän hoito- ja kuntoutumispolun varrella on monia eri toimijoita, sosiaalitoimi, työvoimatoimisto, hoitolaitokset, järjestöt ja erilaiset vertaistukiryhmät unohtamatta asiakkaan läheisiä ja omia tukijoita.

### 5.1 Tampereen työvoimatoimisto

Työvoimatoimiston osuus projektin onnistumisessa on ollut tärkeä. Valtaosa projektin työntekijöistä on tullut työvoima- ja erikoistyövoimaneuvojien ohjaamana. Työvoimaneuvojat ovat tavanneet nämä työnhakijat jo useamman kerran ja tietävät kenelle voisi olla hyötyä työllistymisestä tähän projektiin.

Erikoistyövoimaneuvojin Tuula Myllylän kertoman mukaan projekti on heille työkalu jonka avulla päihdeongelmaisille asiakkaille on saatu työ- ja kuntoutuispaikkoja (Myllylä 2000).

### 5.2 Tampereen A-klinikka ja –kuntoutumiskeskus

Yhteistyö A-klinikan ja A-killan välillä on perinteisesti ollut tiivistä ja joustavaa. A-killathan ovat alun perin A-klinikoiden asiakkaiden perustamia asiakasyhdistyksiä.

Projektin työntekijöiden hoitoon ohjaus on tapahtunut pääsääntöisesti A-klinikan kuntoutumiskeskukseen. Hoitoaika on järjestynyt kohtuullisen hyvin, vaikka varsinkin kahtena viime vuotena A-klinikalle on ollut lähes jatkuva jono.

Yhteistyö on toiminut myös niin, että kuntoutumiskeskuksesta on otettu yhteyttä projektiin kun on suunniteltu jonkin asiakkaan jatkokuntoutumista.

Hoitosuhte A-klinikalle ja kuntoutumiskeskukseen on projektin 127:stä osallistujasta ollut kolmen vuoden aikana 49:llä henkilöllä.

Projektiohjaajan työnohjaajana on toiminut johtaja Tarja Helenius A-klinikan kuntoutumiskeskuksesta. Tarja Heleniuksen antama tuki ja hyvät neuvot ovat olleet ensiarvoisen tärkeitä projektin onnistumiselle.

### 5.3 Tampereen kaupungin sosiaali- ja terveystoimi

Projektissa mukana olleet henkilöt ovat pitkään työttöminä olleita sosiaalitoimen asiakkaita. Sosiaalityön piirissä tiedetään, että moniongelmaiset pitkään työttömänä olleet henkilöt tarvitsevat työelämään palatakseen monipuolisia tukitoimenpiteitä. Projektissa mukana olevat henkilöt ovat siis pääsääntöisesti toimeentulotukiasiakkaita, sosiaalitoimi on lähtenyt tukemaan yhdistelmätuella palkattuja työntekijöitä maksamalla työllistäminen toimeentulotuen vaihtoehtona –rahoista avustusta työntekijöiden palkkaukseen. Tämä tuki on mahdollistanut yhdistelmätuella työllistämisen 85%:n työajalla, joten työntekijän ei ole tarvinnut työllistämisyksikön aikana asioida toimeentulotukiasioissa vaan palkkatulo on riittänyt toimeentuloon.

Yhteistyö Tampereen kaupungin sosiaali- ja terveystoimen työsuunnittelun kanssa on ollut merkittävää. A-killan yhdyskuntatyön alettua vuonna 1998 Härmälässä, Hipposkylässä, Nekalassa, kaupunki lupautui työllistämään tuville muutaman työntekijän kolmen vuoden aikana heitä on ollut 17.

### 5.4 Tampereen Seudun Työttömät ry, Tehe ry

A-killalla on ollut sopimus Tampereen Seudun Työttömien kanssa, että muutamia henkilöitä kerrallaan voidaan sijoittaa eri työpajoille työkokeiluun. Tämä toiminta on ollut perusteltua ja siitä on kolmen vuoden ajalta myönteisiä kokemuksia. Jos meille työkokeiluun pyrkivä henkilö on esimerkiksi ammatiltaan autoasentaja on ollut järkevää sijoittaa hänet työttömien autopajalle ammattiaan vastaavaan työhön. Hän on kuitenkin mukana projektissa ja kuntoutumisvaiheessa mielekkään työn lisäksi hänellä on myös A-killan ja projektin tuki. Kolmen vuoden aikana Työttömien eri työpajoilla on työskennellyt 23 henkilöä. Muutamat näistä henkilöistä ovat työllistämisyksikön loputtua meillä jatkaneet työtä sopimuksella Työttömien kanssa.

Projektiohjaaja on myös antanut ”konsulttiapua” työpajojen ohjaajille päihdeasioissa.

Tehe ry:n kanssa on ollut yhteistyötä lähinnä vuosina 2000 ja 2001 niin että A-killassa työllistettynä olleet henkilöt ovat voineet osallistua Tehe ry:n järjestämille ”työnhaku kursseille”.

Projektiohjaaja on ollut neljällä kurssilla kertomassa A-killan toiminnasta.

## 5.5 Nuukakerho

Härmälässä Perkiönkadulla toimiva Eila Niemen ”emännöimä” Nuukakerho on ollut merkittävä yhteistyökumppani. Kerho ottaa vastaan lahjoituksina monenlaista käyttötavaraa jota se jakaa ilmaiseksi tarvitseville, rahaa ei siis käytetä lainkaan. A-kiltalaiset ovat saaneet paljon kodin irtaimistoa ja vaatteita Nuukakerholta. Nuukakerholla on kolmen vuoden aikana ollut tavaran järjestely- ja vastaanotto tehtävissä 10 henkilöä.

## 5.6 Tampereen Seudun Kumppanuusprojekti

Tampereen A-kilta ry allekirjoitti kumppanuusprojektin muiden toimijoiden kanssa kaksivuotisen yhteistyösopimuksen vuosille 2000-2001.

*Kumppanuusprojektin tavoitteena on ”vahvistaa ja vakiinnuttaa seudullinen julkisen, yksityisen ja kolmannen sektorin yhteistyö osaksi normaalia toimintakulttuuria työllisyysasioiden hoidossa.”*

(Tampereen Seudun Kumppanuusprojekti aiesopimus 13.12.2001)

Kumppanuusprojektin kautta eri toimijat ja työllisyshankkeet ovat tulleet tutuiksi ja yhteistyötä on syntynyt myös käytännön tasolla. Myös projektiohjaajan mahdollisuus osallistua erilaisiin seminaareihin ja työllisyysfoorumeihin ja saada sitä kautta lisää tietoa työllistämisasiota ja muista hankkeista on ollut merkittävää.

## 5.7 A-killan sisäinen verkosto

A-kilta yhteisönä tukee asiakkaiden selviytymistä, elämän hallinnan lisääntymistä ja kuntoutumista, näin myös työllistettyjen kohdalla koko yhteisön tuki on ollut käytettävissä.

*Hyvä yhteistyö yhteisön sisällä turvaa myös pitkän hoitoketjun jatkumisen.*

A-killan omaa sisäistä verkostoa voi kuvata ehkä parhaiten parin esimerkin avulla:

*”Asiakas muuttaa A-killan Kotikartanon tukikotiin hänellä on silloin takanaan katkaisuhuolto ja n. neljän viikon kuntoutushoito (huumekuntoutujilla se voi olla huomattavasti pidempi). Asuttuaan Kotikartanolla muutaman kuukauden hän voi aloittaa työkokeilun tai työelämävalmennuksen, silloin hänellä on Kotikartanon*

*yhteisön ja ohjaajien tuen lisäksi myös työpisteen työntekijöiden ja työnjohdon tuki. Jos kaikki menee hyvin asiakas voi jatkaa työtä yhdistelmätuella. Noin vuoden kuluttua Kotikartanolle tulostaan hän muuttaa omaan asuntoon. Omaan asuntoon muuttaessaan hän tulee A-killan Avotyön piiriin ja hänellä on edelleen tuki vähintään kahdelta taholta, lisäksi hänellä voi olla oma koulutettu tukihenkilö A-killasta.”*

*”A-killalta on tehnyt yhdyskuntatyötä kolmella ongelmallisella alueella Tampereella Härmälässä, Hipposkylässä ja Nekalassa Muonakylässä vuodesta 1998. Henkilö on tuvalla asiakkaana ja hän alkaa vähitellen hoitaa asioitaan ja saada niitä järjestykseen. Selvät kaudet pitenevät ja hän alkaa kiinnostua työnteosta. Asiakas tulee työkokeiluun A-killaan ja sitä kautta hänen tukiverkkonsa laajenee merkittävästi.”*

Kun yhteistyö A-killan sisällä toimii voidaan ongelmiin ja kriisitilanteisiin puuttua nopeasti.

Projektissa mukana olleista 127 työntekijästä 29 on asunut A-killan Kotikartanon tukikodissa ja muissa A-killan tukiasunnoissa joko työllistämien aikana tai sitä ennen. Avotyön asiakkaina on jossakin vaiheessa ollut 31 henkilöä. Yhdyskuntatyön alueella on asunut 22 henkilöä. Hunajaryhmään (=tukea nuorille aikuisille) on kuulunut 10 henkilöä.

Kotikartanon tukikodissa asuneet	29
Muissa A-killan tukiasunnoissa asuneet	9
Yhdyskuntatyön alueella asuneet	22
Avotyön asiakkaina olleet	31
Hunajaryhmään kuuluneet	10

yhteensä 101

Mukana A-killan muissa toiminnoissa on 127 työllistetystä ollut **53 eri henkilöä**. Edellisen taulukon luku 101 kertoo siitä että henkilöt ovat kuntoutumisensa eri vaiheissa olleet mukana eri toiminnoissa.

## 5.8 Muut yhteistyökumppanit

Projektin edetessä yhä enenevässä määrin tehtiin yhteistyötä muiden toimijoiden ja työllistämishankkeiden kanssa. Järjestetyt työllisyysfoorumit ja seminaarit ovat olleet tärkeitä, sillä siellä ovat tulleet tutuiksi työllistämisasioiden kanssa toimivat henkilöt.

Yhteistyötä oli kolmen projektin vuoden aikana ainakin seuraavien tahojen kanssa: Pisupalan Kumppanuusprojekti, Takaisin Työ Elämään -projekti, Työavain -projekti, Seurakunta ja Siltavalmennus ry.

Lisäksi yhteistyötä on ollut Lempäälän, Kangasalan ja Ylöjärven työvoimatoimistojen kanssa. Projektissa mukana on ollut Lempäälästä ja Kangasalta yksi henkilö ja Ylöjärveltä kaksi.

## 6 Projektin tulosten arviointia

Projektissa oli siis mukana kolmen vuoden aikana 127 työllistettyä, monet heistä olivat ensin työkokeilussa sitten vaikka yhdistelmätuella palkattuna ja vielä työelämävalmennuksessa, eli pisimmillään jopa 2,5 vuotta

Osa oli mukana vain lyhyen ajan kuukauden tai kaksi. Syyt siihen että mukana olo projektissa jäi lyhyeksi ovat moninaiset, mutta kolme merkittävintä syytä ovat liiallinen päihteiden käyttö, jokin muu sairaus tai siirtyminen toiseen työllistämipaikkaan.

Projektissa mukana oloajat:	hlöä
vähintään 1 vuoden mukana olleet	28
vähintään ½ vuotta mukana olleet	37
alle ½ vuotta mukana olleet	62

yht. 127

Työllistämisen keskeytti 23 henkilöä yhtä lukuun ottamatta kaikki olivat työkokeiluita. Keskeyttämisen syyt ovat samat kuin edellä liiallinen päihteiden käyttö, motivaation puute, sairaus tai muualle siirtyminen. Keskeyttäneiden määrä pieneni projektin loppua kohden. Vähäiseen

keskeyttäneiden määrään projektin edetessä vaikutti se, että työllistäminen osattiin aloittaa oikeaan aikaan ja että työkokeilusopimukset tehtiin ensin kuukaudeksi kerrallaan.

Valitettavasti myös viisi projektissa mukana ollutta henkilöä kuoli kolmen vuoden aikana.

## 6.1 Asiakkaiden tilanne työllistämisen jälkeen

Tuloksia on melko helppo mitata vertailemalla eri työllistämisen vaiheissa tehtyjä haastatteluja ja haastattelua joka on tehty työllistämisyksikön loputtua. Vaikeampaa lähes mahdotonta on mitata kuinka paljon vaikutusta juuri tällä projektilla on henkilön elämään ollut ja mikä on muun usein pitkänkin hoitoketjun merkitys.

Mukana olevista henkilöistä siis 62 oli A-killassa alle ½ vuotta. Katsottiin että projektilla ei näiden henkilöiden elämään ole ollut mitattavaa vaikutusta työjakson lyhyiden vuoksi.

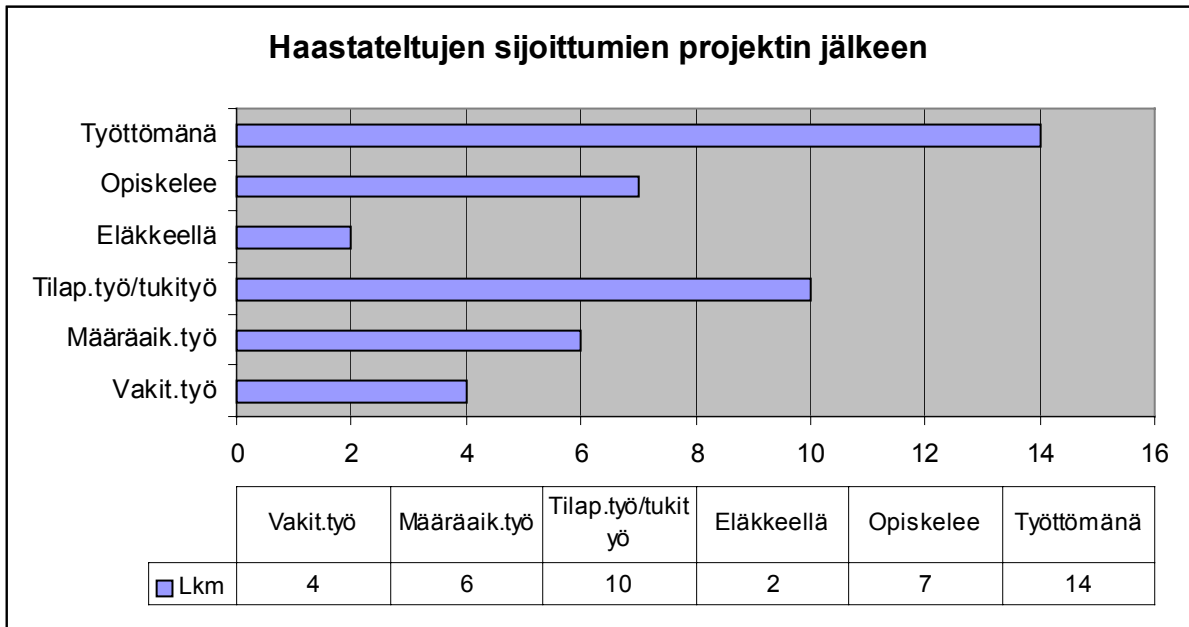
Yksittäisissä tapauksissa merkitys on voinut kuitenkin olla huomattava.

Lähemmin otimme tarkasteluun mitä on tapahtunut niille 65, jotka ovat olleet A-killassa työllistettynä vähintään ½ vuotta. Pyrimme haastattelemaan heitä kaikkia selvittääksemme minkälainen heidän tilanteensa on. Tavoitimme 43 henkilöä, haastattelut tehtiin syksyllä 02. Kaikkia henkilöitä ei tavattu henkilökohtaisesti vaan osalle lähetettiin kirje ja osaa haastateltiin puhelimitse.

### 6.1.1 Kuinka moni työllistyi ”vapaille markkinoille”?

Haastatelluista neljä on työllistynyt toistaiseksi voimassa olevaan työsuhteeseen. Kuudella henkilöllä on pitempi määräaikainen työsuhte. Kymmenen henkilöä on tilapäisesti työssä tai työllistettynä. Eläkkeelle on päässyt kaksi henkilöä. Päihdehuollon ammattitutkintoa opiskelee neljä henkilöä ja kolme on opiskellut muita tutkintoja. Työttömänä on edelleen 14 henkilöä, heillä on elämä kuitenkin muilta osin melko hyvin ja muutama heistä ei ole kiinnostunut edes hakemaan työtä vaan haluaa pitää vapaata.

Niistä 22 henkilöstä joita ei tavoitettu ainakin kymmenellä menee huonosti ja elämä on palannut entiseen malliinsa. Vaikka työllistämisyksikön heidänkin kohdallaan kahta tai kolmea poikkeusta lukuun ottamatta meni hyvin ja he itse kokivat sen mielekkääksi se ei kuitenkaan tällä kertaa kantanut elämässä eteenpäin.



**Kaavio 4 Haastateltujen sijoittuminen projektin jälkeen**

### 6.1.2 Alkoholin käyttö vähentyi

Osallistujien päihteiden käytön väheneminen on projektin toinen merkittävä tulos. Päihteiden käytön lopetti kokonaan 16 henkilöä, monet heistä olivat projektiin tullessaan jo kuntoutujia ja työllistäminen tuki heidän toipumisprosessiaan.

Alkoholin käytön vähenemisen myötä myös elämänhallintaan liittyvät asiat ovat parantuneet erityisesti itsetunnon kohentuminen ja elämän muuttuminen säännölliseksi koettiin hyvinä asioina

Alkoholin käyttöä koskeviin kysymyksiin 43 haastateltua vastasi seuraavasti.

Lopettanut päihteiden käytön	16 hlöä
Vähentänyt päiden käyttöä	10 hlöä
Päihteiden käyttö pysynyt ennallaan	9 hlöä
Ei päihdeongelmaa	8 hlöä

Erilaisissa vertaistukiryhmissä kertoi käyvänsä 29 henkilöä 43 haastatellusta. Kuusi henkilöä oli työllistämiskauden jälkeen ollut hoidossa.

### 6.1.3 Elämänhallinta lisääntyi

Elämänhallinta kyky koostuu paljolti yksilön sisäisistä ominaisuuksista, mutta myös ulkopuolisilla tekijöillä on paljon merkitystä. Pitkän päihteiden käytön seurauksena kyky hallita elämäänsä yleensä heikentyy. Elämänhallintakykyä, toimintakykyä, voimaantumista pyrittiin tässä projektissa tukemaan esimerkiksi avoimuudella, toimintavapaudella, rohkaisemalla, sekä turvallisuuteen, luottamukseen ja tasa-arvoisuuteen pyrkimällä. Kaikkien 43 haastatellun kohdalla elämänhallintakyky lisääntyi, elämään tuli säännöllisyyttä, jotkut kokivat itsetuntonsa kohentuneen, rempallaan olevia asioita on alettu hoitaa, sosiaalinen verkosto on laajentunut ja vuorovaikutustaidot parantuneet.

Haastatelluista 24 oli ollut työllistämisen jälkeenkin mukana A-killan toiminnassa; jäsenenä, vapaaehtoistyössä, palveluiden käyttäjänä päiväkeskuksessa tai osallistui johonkin liikuntaryhmään.

Elämänhallinnan kokivat lisääntyneen eniten ne, jotka olivat työllistyneet tai olivat mukana A-killan toiminnassa tai vapaaehtoistyössä

Kysymykseen mitkä asiat ovat tällä hetkellä hyvin elämässäsi, ylivoimaisesti tärkeimmäksi nousi asunto, seuraavina työ, ihmissuhteet.

Huono taloudellinen tilanne ja velat oli vastaus kysymykseen mitkä asiat ovat huonosti elämässäsi. Huonona asiana elämässään työttömyyden koki vain kuusi henkilöä, vaikka haastatelluista 14 oli työttömänä.

Työn koki henkisesti raskaaksi ainakin aika ajoin noin puolet haastatelluista. Tämä tulos ei ollut yllättävä, sillä työpisteet sijaitsevat pääasiassa päivätoimintakeskuksissa joissa käy erilaisissa toipumisvaiheissa olevia asiakkaita. Työllistetyt joutuvat päivittäin kuuntelemaan monenlaisia murheita.

Riittävästi vapaata olivat kokeneet saavansa melkein kaikki haastatelluista ja myös riittävästi tukea esimiehiltään, ehkä nämä seikat auttoivat kuitenkin jaksamaan ja saivat työn tuntumaan mielekkäältä.

*Kaikki haastateltavat olivat sitä mieltä että työllistämisestä A-kiiltaan oli heille hyötyä.*

## 6.2 Lähiesimiesten arvioita projektista

Lähiesimiehiä ovat projektin työntekijöille olleet eri toimipisteiden vastaavat työntekijät.

Heidän työnsä projektin onnistumisen kannalta onkin ollut merkittävä. Lähiesimiehet määrittelevät kuinka monta työntekijää he työpisteessä tarvitsevat ja ovat myös mukana tekemässä lopullista päätöstä työntekijän valinnasta. Lähiesimiehinä toimivien vastaavien ohjaajien työ on vastuullista ja raskasta.

Toimipisteiden asiakkaat vaativat paljon tukea ja ohjausta samoin monet työllistetyt. Kun lähiesimiehiltä kysyttiin mikä on heidän työssään esimiehenä on vaikeinta saatiin seuraavanlaisia vastauksia:

- ajan puute, moni työllistetty olisi tarvinnut enemmän ohjausta ja aikaa
- työllistetyillä oli hyvin erilaiset valmiudet tehdä työtä ja osallistua työyhteisöön
- seurata ja tarkkailla työllistettyjen jaksamista
- auttajan ja esimiehen roolin yhteensovittaminen
- saada motivoitua työllistetty noudattamaan työaikoja ja työtapoja

### 6.2.1 Kuinka projektin työntekijät pärjäsivät?

Tätä raporttia varten siis haastateltiin kahdeksaa lähiesimiestä. Vastatessaan haastattelukysymyksiin lähiesimiesten oli otettava huomioon koko työntekijäjoukko eli kaikki kolmen vuoden aikana työpisteessä työskennelleet henkilöt.

Kysymykseen siitä miten projektissa mukana olevat henkilöt sopeutuivat työyhteisöön ja tulivat toimeen asiakkaiden kanssa, *kahden(2) ohjaajan mielestä työllistetyt ovat selvinneet hyvin ja kuuden (6) ohjaajan mielestä melko hyvin.*

Kysymykseen miten projektiin osallistujat selviytyivät työtehtävistään, *kolme(3) ohjaaja vastasi työllistettyjen selvinneen hyvin työtehtävistään, viisi(5) ohjaa vastasi työllistettyjen selvinneen melko hyvin.*

Myös kysymykseen oliko projektiin osallistuneille hyötyä työllistymisestä vastattiin samoin *kaikille tai melkein kaikille.*

### 6.2.2 Lähiesimiesten ajatuksia projektin vahvuuksista, heikkouksista ja kehitystarpeista

*Vahvuudet.* Hyvä yhteistyö niin A-killan sisällä kuin yhteistyökumppaneiden kanssa mahdollistaa nopean avun tarvittaessa. Pystytään työllistämään moniongelmaisia projektin

antaman tuen turvin.

Määräaikainenkin työsuhde tuo säännöllisyyttä ja tarkoitusta ihmisen elämään. Projektin joustavuus, tuki ja nopea hoitoonohjaus on myös koettu tärkeäksi.

*Heikkoudet.* Ajanpuute riittävään henkilökohtaiseen tukeen, johtui siitä että projektiohjaajalla ei ollut vakituista työparia ja osallistujien määrä oli liian suuri resursseihin nähden. Projektin työntekijät eivät välttämättä työllisty sellaisiin tehtäviin jotka kannustavat heitä eteenpäin. Jotkut työntekijät olisivat tarvinneet enemmän aikaa itsensä hoitoon ennen työllistämistä.

*Kehitystarpeet.* Toiminta koetaan tarpeelliseksi ja tärkeäksi jatkossakin. Asiakkaiden tilanteen kokonaisvaltainen paraneminen vaatii pitempää työllistämistä ja kuntoutumista. Tarvitaan lisäresursseja yksilöllisempien suunnitelmien tekemiseen. Koulukseen työllistämisen vaihtoehtona pitäisi panostaa enemmän. Entistä enemmän pitäisi ottaa huomioon työhön tulevan henkilön valmiudet selvittää kyseisistä työtehtävistä. Pitäisi panostaa enemmän työpaikkojen löytymiseen ns. vapailta markkinoilta.

## 7 Ajatuksia ja arviointia

### 7.1 Mitä lisäarvoa projekti on tuonut työllistämiseen?

Työllistämisen- ja kuntoutusprojektissa on kolmen vuoden aikana ollut 127 eri henkilöä, näin suurta määrää ei olisi pystytty a-kiltaan työllistämään ilman projektin resursseja. Projekti on mahdollistanut pitkäjänteisen tuen osallistujille asioidensa hoitamiseen ja päihteiden käytön vähentämiseen.

Työvoimaneuvojilla on ollut paikka mihin ohjata päihdeongelmaisia, jotka eivät ehkä muihin työllistämishankkeisiin kelpaa. Projektin tuen turvin kaikkein huonokuntoisempiakin on voitu ottaa työkokeiluun ja siten kartoittaa käytännön työssä selviytymistä jatkosuunnitelmia varten. Erikoistyövoimaneuvoja Tuula Myllylä on lausunnossaan projektista todennut, että *projekti on työvoimaneuvojalle selkeästi työkalu jonka avulla päihdeongelmaiselle asiakkaalle on saatu mahdollisuuksia ja autettu asiakasta lähtemään liikkeelle kohti kuntoutumista ja työllistymistä*

(Myllylä 2000). Projekti on varmasti tukenut ja auttanut myös päihteiden käytön lopettamiseen motivoituneita henkilöitä jotka haluavat kuntouduttuaan löytää työpaikan vapailta markkinoilta.

Monilla projektiin osallistujilla on velkoja ulosotossa. Neuvottelussa johtavan kihlakunnanvoudin kanssa saimme sovittua, että projektissa olevat kuntoutujat hakevat ulosoton kohtuullistamista tai siitä vapautusta työllistämisen ajaksi. Ulosoton kohtuullistaminen on mahdollistanut monen kohdalla työllistymisen yhdistelmätuella. Työllistettyjä on tuettu ja ohjattu myös velkasaneeraukseen hakeutumisessa, mutta siihen prosessiin hakeutumiseen ja sen läpiviemiseen tarvitaan jo paljon voimavaroja. Jos velkaantuminen on tapahtunut rikoksen tai ”kevytmielisen” elämän seurauksena tarvitaan näyttöä myös siitä että elämäntavassa on tapahtunut muutos.

## 7.2 Jatkotyöllistymisen esteet

Pitkään työttömänä olleen moniongelmaisen jatkotyöllistymisen suurin este on akuutti päihdeongelma. Jos päihdeongelma on hallinnassa on todennäköistä, että myös muut ongelmat vähenevät ja elämänhallinta lisääntyy. Projektin jälkeen meillä on ainakin 16 osallistujaa jotka ovat lopettaneet päihteiden käytön ja olleet yli vuoden raittiina ja n 10 osallistujaa joilla ei ole päihdeongelmaa. Päihteettömyys ja elämänhallinta ei vielä riitä sillä monille **työnteko ei ole taloudellisesti kannattavaa**. Käytännössä tämä tarkoittaa sitä, että kun ei ole ajantasalla olevaa vankkaa ammattitaitoa työ on huonosti palkattua, ulosottomies ottaa palkasta 1/3 osan ja asumistuki jää pois, myös matkakustannukset työpaikalle pitää maksaa, **tulot työnteosta jäävät pienemmäksi kuin työttömälle maksettavat etuudet**. Jos henkilö vielä sairastuu ja tarvitsee kalliita lääkkeitä, mistä niihin löytyvät rahat.

Jatkotyöllistymisen merkittävänä esteenä on myös sellaisten **työpaikkojen puute, joissa ei vaadita erityistä ammattitaitoa tai kovaa tuottavuutta**.

## 7.3 Tulevaisuuden näkymät

Päihteiden käyttöön liittyy monia haasteita ja mahdollisia muutoksia kuten alkoholin tuontikiintiöiden lisäys ja odotettavissa oleva alkoholiveron aleneminen. Näihin asioihin myös kuntien tulee varautua.

Viime aikoina esiin on esiin nostettu monia päihteiden ongelmakäyttäjien erityisryhmiä.

Erityisryhmiin liittyvät kysymykset koskevat lähinnä suurempia kaupunkeja. On kuitenkin syytä huomioida, että **suurin osa päihdeongelmaisista on ensisijaisesti alkoholia käyttäviä keski-ikäisiä, huono-osaisia miehiä** (Päihdepalvelujen laatusuositukset 2002).

Keski-ikäiset miehet on myös A-killan palvelujen käyttäjänä suurin ryhmä, vaikka asiakkaiden ikä vaihtelee 20 vuodesta eläkeläisiin. Naisia a-killan toimintaan osallistujista on yksi kolmasosa.. Työllistämisen- ja kuntoutusprojektiin osallistuneista myös suurin ryhmä oli miehet ikäryhmässä 45-54 –vuotta.

Julkisissa keskusteluissa on monet olleet sitä mieltä, että huono-osaiset ja huonokuntoiset moniongelmaiset ihmiset pitäisi siirtää syrjään työttömyyksen tilastoja rumentamasta. Varmasti on monia joille eläke on paras ratkaisu, mutta meillä a-killassa ja tässä projektissa on se kokemus, että monista ”toivottomista tapauksista” on kuntoutunut ja kuntoutuu työ- ja toimintakykyisiä kansalaisia.

## LÄHTEET

Tuula Myllylä, lausunto Työllistämisen- ja kuntoutusprojektin väliraporttiin v.2000

Tampereen Seudun Kumppanuusprojektin aiesopimus v.2000

Jani Kaarlejärvi, Timo Keski-Petäjä, Ilkka Rintala, Pitkäaikaistyöttömien työllistymisedellytysten arviointi yrityksiä näkökulmasta v.2002.

Sosiaali- ja terveysministeriön oppaita 2002:3, Päihdepalvelujen laatusuositukset

Työllistämisen- ja kuntoutusprojektin väliraportit v.2000 ja v.2001  
Raija Hiltunen, Tampereen A-kilta ry.